



2 0 1 6

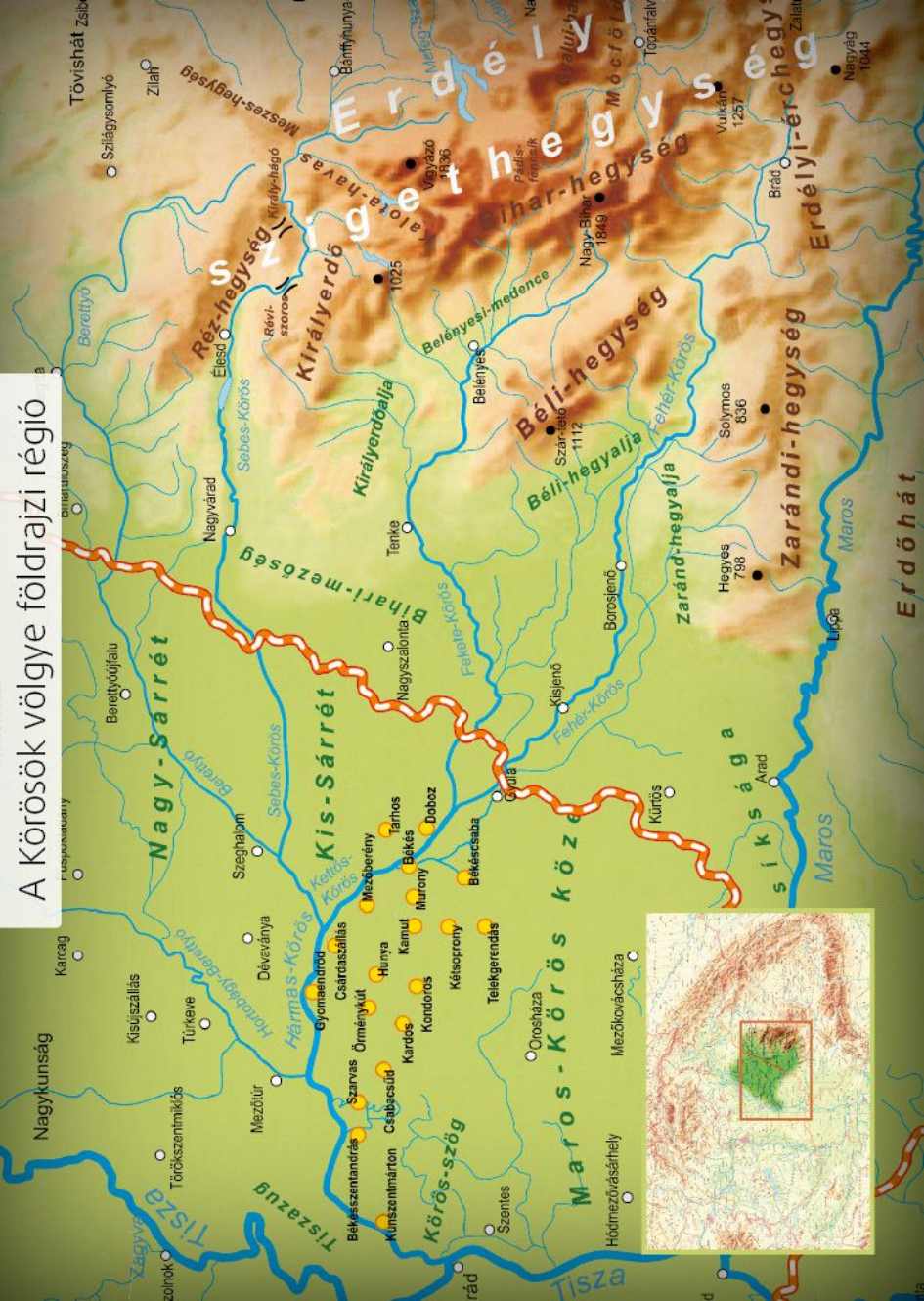


# Természetjárás

a Körösök völgyében



# A Körösök völgye földrajzi régió







## Kedves Olvasó!

A természetben lenni, „járni” azt, a civilizáció által mind jobban „bezárt” ember alapvető igénye. Ez a kíváncsi nem feltétlen tükrözi az ökoturizmus fogalmaiban megjelenő látogatóközpontok, tanösvények által közvetített ökológiai tárgyú tudásgyarapodást, hanem megelégszik a természet pusztá létével, annak közvetlen közelségében való tartózkodással.

A természetjárás nem kötött fogalmi rendszerű tevékenység: egyénre szabottan jelenthet egy kellemes sétát, de akár igazi sportteljesítményt is, amely egyaránt megvalósulhat jelzett túraútvonalakon vagy csupán egy csendes, folyóparti sétában. Közös, iratlan szabályt inkább a természetes környezetekben való viselkedés jelent, amelynek alapja a természeti értékek megóvása, védelme.

A Körösök völgyének alföldi területei talán első pillantásra nem rendelkeznek olyan klasszikus természetjáró helyszínekkel, mint a hegyvidékek vagy egyéb nagyobb összefüggő természeti terüle-

tek, de alaposabban szemrevételezve a tájat, előtűnik az a mozaikos egység, amely a hajdani őstermészet pusztá, sztyepp- és erdőfoltjaiban, illetve a folyóvizek még ma is egybefüggő zöld folyosóiban öröklődik. A természetjárás útvonalai egy ilyen erősen átalakított tájon persze nem korlátozódhatnak csupán a sokszor egymástól elszigetelt természeti egységekre. Különösen a jelzéssel ellátott alföldi túraútvonalak jellemzői, hogy a környező településeket, külterületeiket, azok természeti, történelmi és kulturális látnivalóit fűzik fel.

E kiadvány nem törekedhet a Körösök völgyének összes, természetjárással kapcsolatos helyszínének, útvonalának és azok értékeinek bemutatására. Csupán a legjelentősebb, leginkább természetközeli élményt nyújtó területeket mutatja be, amelyeket e vidéket gyalogszerrel járva mindenképpen érdemes megismernünk.

**Tószögi György**



## Békéscsaba és környéke

A megyeszékhely legnagyobb közparkja a Széchenyi liget, több okból is kiváló kiindulópont a közeli természeti környezetek felfedezéséhez. Matuzsálem korú faóriásaival már önmagában értékes természeti környezet, a liget területén található Körösök Völgye Látogatóközpontban pedig kellő tájékoztatást kaphatunk azon túráinkhoz is, amelyek során a közeli Élővíz-csatorna vonalát követve könnyűszerrel bejárhatjuk a település környékének jelentősebb zöldövezeteit.

A Fehér-Körös-höz tartozó, Gyulát és Békést is érintő csatornarendszer keskeny, de annál gazdagabb természeti környezetében – főként a város határain túl – gyorsan rátalálhatunk a természet csendjére, felfedezve a kis vízfolyás gazdag növény- és állatvilágát. A csatorna mentén a ligettől Békés felé indulva az egykori nagyréti tanyavilágon át, kétszáz éves botlófűzektől, illetve szintén évszázados nyárfáktól – Bandika-fa és Cimborafa – kísérvé visz az út a sikkonyi határrészekhez, míg ellenkező irányba indulva, Gyulának tartva – keresztülhaladva a városon – egy fáktól övezett zöld alagútban hagyjuk el Békéscsabát a Veszei-kertek felé.

E ponton, a csatorna ó-körös elágazásánál, Póstelek felé eltérve érdemes bebarangolni az egykori Wenckheim-uradalmat, a megye egyik legkiterjedtebb, impozáns kastélyromot is rejtő erdőterületét. Póstelek – egykori kastélyparkjával – jelentős természeti és kulturális környezet, amely az utóbbi évek fejlesztéseinek köszönhetően elnyerte méltó turisztikai rangját.

A város déli határában lévő bányatavak környékét szintén érdemes felfedezni, annál is inkább, hiszen a jól kijárt dűlőutakon szinte egyenes vonalban érhető el az innen csupán négy kilométerre lévő Szabadkígyós, ahol a Dél-Alföld legszebb kastélya és impozáns parkja, valamint a környező, a Körös-Maros Nemzeti Park részterületét képező, kunhalmoktól ékes kígyósi puszták kínálnak további természeti élményeket.

### » Ajánlott túraútvonalak:

**Piros sáv:** Békéscsaba–Bandika-fa–Sikkony (7,8 km – 2 óra)

**Zöld sáv:** Békéscsaba–Veszei–Póstelek (10 km – 2 óra 30 perc)

**Zöld sáv:** Békéscsaba–Kereki-kertek–Szabadkígyós (7,8 km – 2 óra)

forrás: [www.kvte.hu](http://www.kvte.hu)







# Békés és környéke

A Fehér- és Fekete-Körös egykori egyesülésénél lévő település a hajdani és jelenkori vízfolyásoknak köszönhetően megőrizte vizekhez erősen kötődő arcát. A legfőbb természeti környezetet éppen ezért a vízpartok jelentik, melyek közül kiemelkedik a Kettős-Körös hullámtere, amely különösen az Élővíz-csatorna becsatlakozása után nyeri el vadregényes arcát. A hullámtéren nincsenek turisztikai útvonalak, de az árvízvédelmi töltések a folyó mindkét oldalán kiválóan megfelelnek e célnak is. A gáton rövid túrával elérhető Doboz, illetve az ellenkező irányban Mezőberény is. A Békésen keresztülkanyargó Élővíz-csatorna városi szakaszát szintén érdemes felfedezni csakúgy, ahogy a Kettős-Körösből kiágazó dánfoki csatorna csendes, kertvárosi környezetét is. A város határán túl diófákkal, eperfákkal, csipkebogyó- és bodzabokrokkal szegélyezett Élővíz-csatorna a településeken kívüli nyugalmas arcát mutatja. Üde szín a tájban a Sikkonynál elágazó ó-körös ág mellett lévő két kicsiny erdőfolt, a Fácános- és a Nagykovácsi-erdő. Utóbbinak figyelemreméltó érdekessége a rajta keresztülhaladó ősmedervonulat, illetve az egykori gerlai monostor fal- és alapzatmaradványainak erdőtalajtól ugyan már rég elfedett, de még felfedezhető vetületei. Innen mintegy két kilométerre esik Gerla, ahol szintén egy romos Wenckheim-kastély és parkja őriz páratlan kulturális és természeti értékeket. Békés környékének javarészt mezőgazdasági területei közé még mutatóban beékelődnek olyan ősgyep- és pusztafoltok is, amelyek különösen a tavasi időszakokban alkalmasak – ha komolyabb túrázásra nem is – egy-egy üdítő természetjáró sétára vagy akár gombászatra.

## » Ajánlott túraútvonalak:

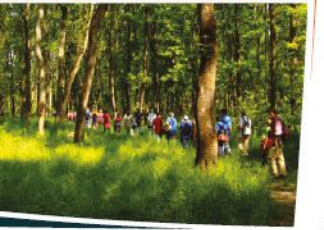
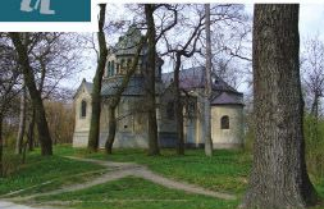
**Sárga sáv:** Békés–Malomasszony-kertek–Sikkony  
(6,1 km – 1 óra 30 perc)

**Piros sáv:** Békés–Petőfi- emlékmű (mezőberényi Kettős-Körös-híd) (10,7 km – 2 óra 40 perc)

**Sárga sáv:** Sikkony–Ógerla–Gerla–Póstelek

forrás: [www.kvte.hu](http://www.kvte.hu)





## Doboz és környéke

E szintén Kettős-Körös menti nagyközség természeti környezete már az Árpád-korban is a kiterjedt erdőségekéről és a vízjárta területekről volt híres. Bár a táj azóta alaposan átalakult, Doboz környékén ma is jelentős erdőterületek találhatók, a településen számos vargabetűvel átkacsaringózó egykori Fekete-Körös-meder és a „faluszél” határában húzódó Kettős-Körös pedig ma is e vízrajzi gazdagságról tesz tanúbizonyságot. A település a Wenckheim-uradalom egykori központjaként építészeti emlékei mellett kicsiny kastélyparkot is rejt, a Körös gátján pedig Békés vagy a Fehér- és Fekete-Körös szanazugi összefolyása érhető el egy rövid túrával.

Az igazi természetjáró élményt azonban az erdők jelentik, melyek foltjai három irányból is közrefogják Dobozt. Dél-délnyugat felől, a Kettős-Körös túlszéljén a Marói-erdő nyújtózik, melyen keresztül Póstelekig is eljuthatunk. Észak-északnyugatról a Sebes-foki-erdő sötét tömbje magasodik izgalmas túrát ígérve, hiszen a települést elhagyó egykori Körös-meder ebben az erdőben veti legszebb hurokait. Keletnek indulva a három erdőterület legnagyobbja, a Sarkad-Remetei-erdő hívogat, melynek egy része ugyan elzárt vadaskert, de szabadon látogatható területén szintén a Holt-Fekete-Körös igéző, ősi medre húzódik. Egyik kanyarulatában a ma Sámson vár néven közismert Árpád-kori földvár állt a 13. századig. A helyén emelt, annak emléket állító fatorony ma kedvel turisztikai célpont. A Doboz környéki erdők flórája és faunája felettébb értékes. Dámszarvas, őz, róka, borz, holló, erdei sikló, lábatlan gyík, gém- és kócsagfélék, énekesmadarak, szarvasbogarak, hőscincérek gyakran kerülhetnek szem elé, hogy csak néhány érdekesebb és természetesebb állatot említsünk.

### » Ajánlott túraútvonalak:

- Piros sáv:** Doboz-Papholt-erdő-Szanazug  
(6,2 km – 1 óra 35 perc)
- Piros sáv:** Doboz-Marói-erdő-Póstelek  
(8,6 km – 2 óra 10 perc)
- Jelzés nélkül:** Doboz-Sebes-foki-erdő-Békés  
(15 km – 3 óra 45 perc)

forrás: [www.kvte.hu](http://www.kvte.hu)





# Mezőberény és környéke

A város északi részén különleges és egyedi természeti értéket képvisel a szinte kertlábaktól érintett Medvefejes-tó. Az Alföldön egykor jelentős kiterjedésű vizes élőhelyek szikes tavainak egyik utolsó hírmondójaként kiemelt természeti védettséget élvez. A tó mellett, hogy részben az egykori mocsaras környezet jellemző növényállományának biztosít élőhelyet, számos védett és fokozottan védett madárfaj vonulási, gyülekező-, alkalmi előforduló- és szaporodóhelye.

A településtől mintegy 3,5 kilométerre északkeleti irányban húzódik a Kettős-Körös részben szabályozott, de jó néhány természetes kanyarulatát őrző vonala. A Bélmegyer felé vezető közúti hídtól akár Békés, akár Köröstarcsa felé indulva a gáton a Kettős-Körös legvadregényesebb szakaszait kereshetjük fel. Különösen ajánlott barangolni a szeszélyes kanyarulatairól híres hosszúfoki részeken. A Körösbe itt becsatlakozó Hosszúfoki-csatorna környezetét is érdemes felfedezni, a torkolattól visszafelé haladva az alföldi táj nyugalmas, „eldugott” szegleteire bukkanhatunk, olyan – hajdan jelentős – vízfolyások mentén, mint a Gyepes vagy a Határ-ér. Hosszúfokon járva mindenképpen érdemes megállót jelent a vízszabályozás vízügyi múltját bemutató Bodoky Károly Vízügyi Múzeum, amit az egykori szivattyútelepen alakítottak ki.

Mezőberényből indulva kiadósabb, de felettébb értékes túrát jelenthet a településtől mintegy 15 kilométerre lévő Bélmegyer környékének bejárása. A gyepek és erdőfoltokban bővelkedő környék része a Körös-Maros Nemzeti Park egyik kiemelt területét képező Fáspuszta is, ahol az ősi körorosi táj egyik jellegzetessége, a tölgy- és vadvadkertelgetes erdősztyepp egy 644 hektáros foltja maradt fenn máig páratlan flórájával és faunájával.

## » Ajánlott túraútvonalak:

**Zöld sáv:** Mezőberény-Boldishát-Köröstarcsa  
(10 km – 2 óra 30 perc)

**Piros sáv:** Bélmegyer-Fási erdőszház-Fáspuszta  
(6 km – 1 óra 30 perc)

**Zöld sáv:** Kettős-Körös-híd-Hosszúfok-Sárga-gát-Bélmegyer (8 km – 2 óra)

forrás: [www.kvte.hu](http://www.kvte.hu)





## Csárdaszállás és környéke

Bár a települést közvetlen környezetében szinte kizárólag mezőgazdasági kultúra öleli, az évtizedek óta itt folyó intenzív rizstermesztés következtében e területek mégis kiemelt természeti jelentőséggel bírnak. A település északi határában lévő, vízzel elárasztott rizsparcellák tápanyagban dús közegében számtalan al-sóbbrendű növényi és állati szervezet, illetve az azokkal táplálkozó halivadékok és kétélűek élnek, ideális táplálékot biztosítva a vizes élőhelyekre jellemző madárfajok számos egyedének. E komplett tápláléklánc következtében a rizsföldek szinte madárrezervátumi állapotokat tartanak fenn, a kócsag-, gém-, gólya- és réceféléktől a bibecikig, illetve a környéken portyázó ragadozó madarakig rengeteg állatot figyelhetünk meg, ha a parcellák közti dűlőutakat bejárjuk.

Annál is inkább javasolt errefelé barangolni, hiszen a rizsföldektől nem messze található a körösi vízrendszer egyik legnagyobb holtmedre, az öt részre osztott Félhalmi-holtág. Bizonyos szakaszai ugyan beépítettek, de legnagyobb részét még szabadon körüljárhatjuk, ismerkedve az egykori Körös-ágak vastag nádfalakkal szegélyezett titokzatos világával.

A holtág alsó és felső vége a Hármaskörös gátjához csatlakozik, itt tavasztól ősziig a félhalmi horgásztanyák jóvoltából büfé üzemel. A Hármaskörös – a körösi vízrendszer legtekintélyesebb elemeként – széles hullámtérével kiemelt természeti értéket jelent, Tiszáig tartó vonala a Körös-Maros Nemzeti Park részterületét képi. A hullámtér kubikgödrei közül – halbölcső szerepük miatt – kiemelt védettséget élveznek azok, amelyek a Félhalmi-holtág vetületében találhatóak. E kubikok nyár végére lepadó, halivadékoktól hemzsegő vizét olykor tömegesen lepik el a vízimadarak, melyek között szinte mindig megpillanthatóak a környéken évtizedek óta fészkelő, igen ritka fekete gólyák is.

»  **Ajánlott túraútvonalak:**

**Jelzés nélkül:** Köröstarcsa–Félhalom–Torzsás–Gyoma  
(16 km – 4 óra)

forrás: [www.kvte.hu](http://www.kvte.hu)





# Gyomaendrőd és környéke

A település közigazgatásába tartozó 16 holtág, illetve a közvetlen a város mellett húzódó Hármaskörös miatt Gyomaendrődöt sokan a vizek fővárosa címmel is illetik. Tény, hogy e vízrajzi gazdagság a térség egyik fontos turisztikai célterületévé teszi a települést. Természetjárás szempontjából azonban mérsékelten előnyös e helyzet, hiszen a holtágak jelentős részének partvonalai parcellázottak, hétvégi házakkal beépítettek. Ennek ellenére bőven van lehetőség a természeti környezet felfedezésére, hiszen a folyópart ösvényei a város közelsége folytán jól kijártak, a hullámtér sok helyen nyílt, kaszálókkal, rétekek tarkított. E hívogató folyó menti környezetben számos gátakon belüli, úgynevezett szentély jellegű védett holtág bújik meg, amelyek a vízi, illetve vízparti élővilág számára biztosítanak fontos élettereket.

Gyomaendrődtől kissé messzebb kalandozva mindenképpen érdemes felkeresni az innen 16 kilométerre eső Dévaványát, amely környékének kiterjedt pusztáin Európa híres és ritka pusztai madara, a tűzok is él. E pusztai területek tulajdonképpen az egykori Sárrétek lecsapolt mocsarainak helyén létrejött gyepek láncolatából állnak, észak felé haladva mind nagyobb területeket uralva a Nagy-Sárrét régiójában. Természetjárás szempontjából e vidék szinte kimeríthetetlen élményeket kínál. A leginkább a Hortobágyhoz hasonlító tájon még ma is fel-feltűnik egy-egy gulya, ménes vagy számosabb juhnyáj, melyeknek a tűnő nyári vagy őszi naplementék felejthetetlen, festői képet kölcsönöznek.

## » Ajánlott túraútvonalak:

**Jelzés nélkül:** Gyoma-Fűzfás-zug-Endrőd  
(6,5 km – 1 óra 40 perc)

**Jelzés nélkül:** Endrőd-Bónom-zug-Peresi bemutatóház  
(9,6 km – 2 óra 25 perc)

**Kék sáv:** Dévaványa-Berek-halom-Réhely,  
tűzokrezervátum (6,4 km – 1 óra 35 perc)

forrás: [www.kvte.hu](http://www.kvte.hu)



## Szarvas és környéke

A település több mesterséges, de kiemelten fontos természeti környezettel büszkélkedhet. Ilyen a Bolza Pál gróf által létrehozott országos hírvű arborétum, illetve a Bolza-kastély parkja – vagy más néven Anna liget – és az Erzsébet királyné tiszteletére telepített Erzsébet emlékliget, melyek mindegyikében számos különleges növényfaj, illetve idős faegyed található. A településen kanyarog keresztül a sok helyen szintén mesterséges jegyeket magán viselő Kákafoki-holtág, mely egykori Körös-ág; Magyarország ötödik legnagyobb állóvizeként és a Tiszántúl legnagyobb holtmedreként szintén kiemelt természeti környezet. Bár a Békésszentandrás-on is keresztülakacsaringózó Kákafok partja a települések környezetében szinte teljesen beépített, 29 kilométeres vonalának déli, bika-zugi ága azért még a holtági világ csendes, romantikus képét mutatja.

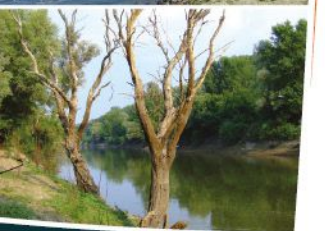
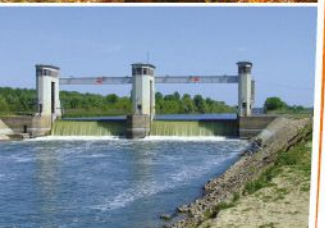
A Hármaskörös gátakon belüli, hullámtéri részeit Szarvas környékén is érdemes megismerni, hiszen Szarvastól nem messze, a nagy-foki részeken található a szentély jellegű holtágak két legkedvezőbb környezeti állapotban lévő tagja, az Aranyosi és a Borza, melyekre a gátkoronáról szép kilátás nyílik. Innen mintegy 9,5 kilométerre, a Kákafoki-holtág alsó végénél a békésszentandrás duzzasztómű osztja ketté a Hármaskörös vonalát. A duzzasztón túl a felvíz partvonalához képest egy merőben más, sokkal vadregényesebb, meredek partfalú alvízi környezet fogadja az arra látogatót.

A Hármaskörös folyás szerinti jobb parti környezetét is érdemes felkeresni, annál is inkább, mivel Szarvas és Mezőtúr között tavasztól őszig komp üzemel a Körösön, így különösebb kerülő nélkül oldható meg az átkelés. A túri oldal hatalmas hullámtéri kaszálói, mentett oldali idilli holtágai megannyi természeti csodát rejtgetnek az utazó előtt.

### » Ajánlott túraútvonalak:

- Kék sáv:** Szarvas–Erzsébet liget–Anna liget–Bikazug–Bikazugi út (6,6 km – 1 óra 40 perc)
- Kék sáv:** Szarvas–Történelmi emléktű–Nyúl-zug–Halászlak (6,9 km – 1 óra 40 perc)
- Jelzés nélkül:** Mezőtúri komp–Duzzasztómű–Békésszentandrás (6,3 km – 1 óra 35 perc)

forrás: [www.kvte.hu](http://www.kvte.hu)







## Kunszentmárton és környéke

Kunszentmárton híres Körös-parti sétányán végigmenni már önmagában egy természeti élmény, hiszen a városra merész ívvel „ráfekvő” Farkas-kanyar fentről nézve pazar látványt nyújt. E kép szinte félmjelzi azt a vadregényességet, amelyet a település környéki Hármás-Körös alvízi környezete kínál. Kétségtelen, hogy e Körös-szögnek is nevezett térségen átkanyargó folyó környezete már sok tekintetben tiszai hangulatot áraszt. Gátakon belüli óriási kiterjedésű kaszálók, néhol akár két kilométer széles hullámtér, vén fűzesek, öreg nyarasok tarkítják e területeket, ahol számos belső holtág bújik meg. A Tisza közelsége révén itt még gazdagabb a madárvilág, mint a fentebbi folyószakaszokon. A többé-kevésbé elmoszasodott szentélyi holtágak rengeteg vízimadár élőhelyei, főként gémekek, kócsagok, kormoránok, fehér- és fekete gólyák, récefélék tömegei lepik ezeket. Fantasztikus madárleseknek lehetünk részesei, ha kellő óvatossággal – főként korá reggel – becserkészünk egy-egy ilyen vízimadártanyát. A gáton haladva egy kiadós túrával elérhető a Körös-torok vagy ellenkező irányban egy rövidebb távot teljesítve Öcsöd is, ahol a hullámtéren az álom-zugi vagy a túlsó, jobb parti oldalon az Őzén-zugi, illetve Gyiger-zugi részek mesés környezetében barangolhatunk.

Nemcsak a gátak és hullámterek kínálnak azonban a természetjáráshoz errefelé élményeket. A gátakon kívüli, Kunszentmártontól délre és keletre eső Körös-szögnek nevezett, illetve a Körös túlsó partján lévő Tisza-zugi térség talán az egész Körös mente legcsendesebb vidéke. Ugyan javarészt mezőgazdasági területek uralják, mégis érdemes végigbarangolni, hiszen a táj ősi folyók meandereitől szabdalt formái, a gyepek és – különösen a Kunszentmárton környéki – erdőfoltok, illetve halastavak világa megannyi felfedeznivalót kínál.

### » Ajánlott túraútvonalak:

**Jelzés nélkül:** Kunszentmárton–Szelevény–Halesz–Cserkeszlő–Kunszentmárton (30 km – 7 óra)

**Jelzés nélkül:** Kunszentmárton–Tizsakürt–Tiszainoka–Cserkeszlő–Kunszentmárton (36 km – 9 óra)

forrás: Körös-sárréti útikalauz





## Mályvád

A Körösök völgyének magyarországi területeit tekintve talán a mályvádi területek adhatnak leginkább klasszikus túraélményeket. Mályvád tulajdonképpen Békés megye, de az egész alföldi táj legnagyobb egybetartozó erdőterületeit jelenti, amelynek természeti jelentőségét nagyban emeli az a tény, hogy északi határa több mint tíz kilométeren keresztül az országba Romániából belépő Fekete-Körös szinte teljesen szabályozatlan, igen vadregényes szakasza. A táj szépségéhez hozzátartozik, hogy tiszta időben a Fekete-Körös gátjáról kelet felé tekintve feltűnnek a bihari tájak merész hegyvonulatai, a Körösök igéző forrásvidékei. Egy kellemes természetjáró túrához Mályvádon éppen ezért nem is kell egyéb, mint végiggyalogolni a gáton és élvezni a természet balról és jobbról is szinte karnyújtásnyira lévő közelségét. Persze érdemes felfedezni az erdőt is, hiszen a jelzett túraútvonalakon szép erdei tájon barangolhatunk: felkereshetjük a hazánk ezredik védett területét jelentő bányaréti őstölgyest, illetve az erdőben kacskaringózó egykori Körös-ágakat, miközben a gazdag élővilág tanúbizonyságaként az ország egyik legnagyobb dámvadállományának sok helyen fel-felbukkanó egyedeibe botolhatunk. Bár a nagyszámú dámszarvas-populáció ellenére ezeknek az erdőterületeknek nincsenek vadaskertként elzárt szakaszai, nem árt tudni, hogy szeptemberben, októberben és novemberben a vadászati szezon miatt az erdő területére tilos és veszélyes belépni.

A mályvádi erdőkben a Körösök Völgye Turista Egyesület minden évben megrendezi a Mályvádi Teljesítménytúrákat, ahol különböző távokon – rendszerint 30 km és 50 km – gyalogosan és kerékpárral indulhatnak a résztvevők. Mályvád kiemelkedő természeti értékeit jelzi, hogy ezeken a túrákon minden évben száz-kétszáz fő közötti nevező indul annak ellenére, hogy az erdei utak egyes szakaszai – főként kerékpárral – nehezen járhatóak.

### » Ajánlott túraútvonalak:

- Piros sáv:** Solymos-Török-erdő-Keszi-erdő-Mályvádi őstölgyes (6,6 km – 1 óra 40 perc)
- Piros sáv:** Mályvádi őstölgyes-Halás-Sitka-Városerdő (8,4 km – 2 óra 10 perc)
- Jelzés nélkül:** Anti gátórház-Sitka-Városerdő (13 km – 3 óra 15 perc)





## Védett területek

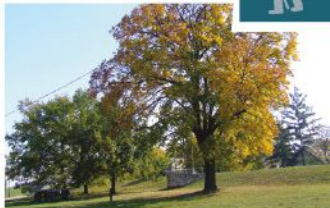
Néhányról már esett szó, de teljességében is fontos megemlíteni a Körös-Maros Nemzeti Park által kezelt védett területeket, hiszen a természet iránt vonzódó turisták egyik első számú célpontjai – kiemelkedő értékeik miatt – éppen ezek a területek. A nemzeti park igazgatása alá mozaikos rendszerben 13 részterület tartozik, melyek a következők: Kis-Sárrét, bélmegyeri Fás-pusztá, Mágor-pusztá, Dévaványai-Ecsegi-puszták, Kígyósi-pusztá, Körös-ártér, Cserebökény, kardoskúti Fehér-tó, Csanádi-puszták, Maros-ártér, Tompapusztai-löszgyep, Tatársánci-löszgyep, Csorvási-löszgyep. Ezeken túl természetvédelmi területként a kezelésébe tartozik a Dénesmajori Csigás-erdő Természetvédelmi Terület, a Szarvasi Arborétum Természetvédelmi Terület, a Szarvasi Történelmi Emlékpark Természetvédelmi Terület, illetve a szeghalmi Kék-tó Természetvédelmi Terület. Ha e területeket szeretnénk felfedezni, ajánlatos előtte kellően tájékozódni, hiszen a nemzeti park területére egyrészt külön szabályrendszer vonatkozik, másrészt bizonyos részei turisták, természetjárók számára nem látogathatóak.

A természeti értékek közül mindenképpen említést érdemelnek a helyi védett értékek is, amelyeket a Körösök-vidéken zömében idős famatuzsálemek, facsoportok, kastélyparkok jelentenek. Ezeknek a felkeresése izgalmas és szinte kimeríthetetlen természet közeli élményeket jelent, hiszen Békés megye 231 helyi védettséggel a vidéki megyék sorában a védett értékek számát tekintve elsőszelggel büszkélkedhet.

Mint már említettük, a térség kevés klasszikus természetjáró helyszínnel büszkélkedhet, helyette azonban a folyóvizet kísérő gátak koronája szolgálhat kitűnő és egyben általános gyalogtúra-útvonalként. Több száz kilométernyi, száraz időben elsőrangúan járható terepet jelent ez, ahonnt – mint egy kilátóból – remekül belátható a szépséges alföldi táj.



infó: [www.kmnp.hu](http://www.kmnp.hu)





## Körösök Völgye Turista Egyesület

A kis létszámú, 1990-ben alapított túraegyesület a már említett mályvádi teljesítménytúrákon kívül számos túraeseményt szervez a térségben. Ezek közül mindenképpen külön említést érdemel a Gyulát, Békéscsabát és Békést érintő, nagy népszerűségnek örvendő Három Város Teljesítménytúra, amelynek keretében gyalogosan, kerékpáron és vízi útvonalon lehet teljesíteni a különböző távokat. Az egyesület aktív túraszervezői tevékenységén túl gondozza a térség főbb túraútvonalait, festi és felújítja a túrajelzéseket, illetve új útvonalakat alakít ki.

**i** infó: [www.kvte.hu](http://www.kvte.hu)

**További túraszervezéssel, természetjárással kapcsolatos tevékenységet folytató szervezetek:**

- Csabai Bihargók Turista Egyesület  
infó: [www.csabaibihargok.hu](http://www.csabaibihargok.hu)
- Százlábú Egyesület  
infó: [www.szazlabu.hu](http://www.szazlabu.hu)
- Körösök Völgye Natúrpark Egyesület  
[www.korosoknaturpark.hu](http://www.korosoknaturpark.hu)
- Közép-Békési Területfejlesztési Önkormányzati Társulás  
[www.kozepbekes.hu](http://www.kozepbekes.hu)

Utóbbi három szervezet a túrák szervezésén és rendezésén túl olyan gyalogos-, kerékpáros- illetve vízi aktív-turisztikai csomagokat is kínál, amelyek számos tematikus programot, illetve egy-egy nagyobb turisztikai körzet látnivalóit fűzik fel egy-, illetve akár többnapos túraeseményként. E korszerű turisztikai szolgáltatáson túl olyan turisztikai kiadványokat is gondoznak, amelyeket a térségben túrázni szándékozók haszonnal forgathatnak.

## Körös-sárréti útikalauz

Bár a kiadvány az 1980-as években készült, aktualitása mit sem változott. Egyedülálló alapossággal, turistabarát módon, kifejezetten gyalogos és kerékpáros szempontok szerint mutatja be a Körös-vidék természeti, történelmi, illetve kulturális értékeit. A kiadvány túrakörzetekre bontva számos túrát javasol és ír le részletesen, emellett rengeteg, a túrázás során jól hasznosítható információt közöl, valamint jól hasznosítható térképvázlatokat is tartalmaz. A teljes kiadvány megtalálható az interneten, a Körösök Völgye Turista Egyesület honlapján is ([www.kvte.hu](http://www.kvte.hu)).



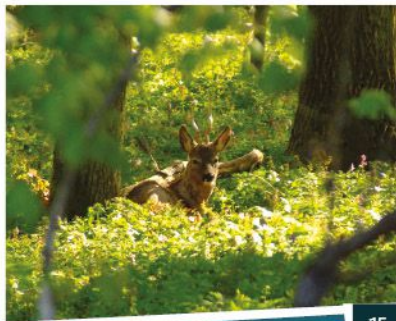


## Jó tanácsok a felelősségteljes túrázáshoz, utazáshoz

- 1. Olvassunk, mielőtt útra kelünk!**  
Minél többet tudunk az úti célról, annál magabiztosabbak lehetünk, és kisebb az eltévedés vagy az esetleges félreértések esélye.
- 2. Csökkentsük a hulladék mennyiségét!**  
Csak azt vigyük magunkkal az utazásra, ami feltétlen szükséges! Maximálisan törekedjünk a környezet védelmére, a szemetet gyűjtjük szelektíven, használjunk környezetbarát tisztálkodószereket!
- 3. Tanuljuk meg a nyelvjárást!**  
Alapszókincssel vagy egy szótár segítségével könnyebb a tájékozódás is, ráadásul még barátokat is szerezhet az ember.
- 4. Legyünk óvatosak a helyi szokásokkal!**  
Minden népnek, kultúrának megvan a maga szokásai, normái. Ezek jelentősen különbözhetnek azoktól, amiket itthon megszoktunk. Vendégként az a minimum, hogy néhány alapszabályt be kell tartani!
- 5. Csökkentsük a környezetre gyakorolt hatásunkat!**  
Óvjuk a vizet, az erdőt, az állatokat! Soha ne hagyjunk szemetet magunk után!

- 6. Tartsuk be a megfigyelési távolságot!**  
Fontos, hogy ne zavarjuk meg az állatokat! Ha jobban szemügyre szeretnénk venni őket, használjunk távcsövet és teleobjektívet!
- 7. Gondoljuk át a közlekedésünket!**  
Ha egy mód van rá, válasszuk a gyaloglást, a kerékpározást vagy a helyi járatokat, hogy ezzel is csökkentsük a környezetre gyakorolt káros hatásokat!
- 8. Ha ajándékvásárlásra kerül sor, vegyünk helyiek által készített szuvenírt!**  
Válasszuk a helyben készített szuveníreket, hogy pénzünk közvetlenül a helyi közösség kezében maradjon! Igyekezzünk azonban kerülni a védett állatokból, ritkaságokból készült szuveníreket!
- 9. Együnk, igyunk és aludjunk helyben!**  
Válasszunk olyan helyi éttermeket, szolgáltatásokat, amelyeket helyiek tartanak fenn! Így pénzünk ismét a közösség zsebében marad.
- 10. Adjunk vissza valamit abból, amit kaptunk!**  
Ha módunk van rá, segítsük a meglátogatott területet! Ha anyagilag nem is tudunk támogatást nyújtani, az is kedves gesztus, ha továbbajánljuk a helyeket, ahol jártunk.

Forrás: [www.kalendazelet.hu](http://www.kalendazelet.hu)





A Körösök Völgye Natúrpark Egyesület egyik legfontosabb küldetése, hogy a Körösök völgyét, mint egybefüggő földrajzi területet népszerűsítse, megismertesse természeti, kulturális értékeit, turisztikai attrakcióit. Az egyesület ennek megfelelően olyan tevékenységeket valósít meg, amelyek a terület turisztikai vonzerejét növelik, hosszú távon pedig elősegítik a gazdaság élénkítését, az itt élők életkörülményeinek javítását.

A projekt, melynek keretében jelen kiadvány is megjelent, többek között rendezvényeken, helyi és országos médiumokban történő megjelenéssel, 11 féle turisztikai kiadvánnyal, térképpel és tematikus molinókkal népszerűsíti a Körösök völgyét.

[www.korosoknaturpark.hu](http://www.korosoknaturpark.hu) • [www.facebook.com/korosokvolgye](https://www.facebook.com/korosokvolgye)

Komplex turisztikai marketing tevékenység, képzés és oktatás megvalósítása a Körösök Völgyében. (Pályázati azonosító: 8319476228) Kedvezményezett: Körösök Völgye Natúrpark Egyesület (5600 Békéscsaba, Szent István tér 7.) Az Európai Unió és Magyarország Kormánya által nyújtott támogatás összege: 24 999 999 Ft (€87 041)